

Příkaz ředitelky č. 184_23042021

**ORGANIZACE TESTOVÁNÍ, PROVOZU ŠKOLY A VÝUKY OD 26. 4. 2021
PRO ŽÁKY, STUDENTY A ZAMĚSTNANCE VE VOŠTŘ A SUŠTŘ,
PRAHA 1, U PŮJČOVNY 9**

A) ŽÁCI, STUDENTI, UCHAZEČI

1. S účinností ode dne 19. dubna 2021 je podmínkou pro vstup do budovy školy, pohyb po budově a pro účast na jakékoli formě výuky středního a vyššího odborného vzdělávání, nařízeno preventivní testování, které se týká:

- a) všech žáků a studentů, kteří se účastní praktické prezenční výuky nebo skupinové konzultace
- b) všech žáků a studentů, kteří konají maturitní nebo absolventskou zkoušku (praktickou část)
- c) uchazečů konajících talentové zkoušky na SUŠTŘ
- d) konání komisionálních a komisionálních opravných a náhradních zkoušek žáků střední školy
- e) konání zkoušek VOŠ, když počet studentů na zkoušce vyšší než 1.

Netýká se individuálních konzultací a individuální prezenční výuky žáků a studentů, tj. 1 učitel a jeden žák/student.

2. Způsob testování (antigenními testy typu LEPU)

a) Ke vstupu do budovy a k testování se každý může dostavit pouze tehdy, pokud nemá příznaky infekčního virového onemocnění. Nikdo nemůže být k testování nucen. Pokud testování odmítne, je jeho absence omluvena. Při této absenci nemá škola povinnost zajistit distanční formu vzdělávání.

b) Testovat se nemusí ten, kdo se prokáže negativním testem RT-PCR na přítomnost viru SARS-CoV-2 nebo POC antigenního testu odběrového nebo zdravotnického zařízení, který nesmí být starší 48 hodin, nebo potvrzením o prodělané nemoci COVID 19, které není starší 90 dnů a dále ten, s potvrzením o očkování (2x/1x dle schématu), od jehož doby uplynulo nejméně 14 dní.

c) Uchazeči konající talentovou zkoušku se prokáží platným negativním testem, který jim vydá kmenová ZŠ nebo zdravotnické zařízení.

d) Testování se provádí bezprostředně po příchodu do školy vždy 1 vyučovací den v týdnu a dále s odstupem minimálně 2 a maximálně 3 dnů školního týdne.

Při vstupu do budovy školy žáci a studenti jdou rovnou do testovací místnosti do Galerie školy dle pokynů pověřených osob k testování.

e) Žák/student, provede dle návodu testování a výsledek oznámí a pověřené osobě, která provede evidenci dle nařízení MŠMT.

f) V případě negativního testu mohou pokračovat žáci i studenti dále do šaten a do budovy školy s náramkem příslušné barvy, který usnadní identifikaci pro opakovaný vstup a pohyb po budově a také pro kontrolu a bezpečnost všech, kteří se ve škole budou potkávat.

g) V případě pozitivního testu se provede ještě jeden srovnávací. Pokud i ten potvrdí pozitivitu, je mu vydáno potvrzení o výsledku tohoto testu. Zletilý žák a student opouští školu, obratem kontaktuje svého ošetřujícího lékaře a objednává se na PCR test u zdravotnického zařízení. Nezletilý žák je umístěn do izolační místnosti a pověřené osoba kontaktuje zákonného zástupce žáka a pak se postupuje stejně jako u zletilého žáka nebo studenta.

Žák a student se může vrátit do výuky po předložení negativního konfirmačního testu RT-PCR nebo po skončení povinné izolace.

Těm žákům nebo studentům, kteří byli poslední 2 dny s pozitivně testovanou osobou, se neumožňuje osobní přítomnost ve škole, po dobu do zjištění negativního konfirmačního RT-PCR testu dotčené osoby. Pokud je test pozitivní, je všem kontaktům té osoby dle hygienické stanice, pak nařízena karanténa nebo izolace.

h) Dále se postup liší, pokud je to 1. testování v týdnu nebo druhé.

Viz níže – Testovací diagram.

Žák nebo student, který je již maximálně 3 dny po kontrolním testování se při dalším vstupu do budovy v týdnu přihlásí k dalšímu testování.

Návody na testování, podrobné odpovědi na otázky a další jsou na

<https://testovani.edu.cz>

2. Na základě výše uvedeného nařízení:

a) výuka ostatních předmětů, které nejsou uvedeny v rozvrhu prezenční výuky nebo konzultací probíhá ve VOŠTŘ a SUŠTŘ distančním způsobem, dle původního platného rozvrhu výuky.

b) změny organizace výuky, změny rozvrhu na další týden, jsou vždy s předstihem zasílány na email žáka nebo studenta, je zveřejněn na webu školy a synchronní výuka zaznamenána ve webovém kalendáři každé třídy nebo skupiny a v on-line učebně daného předmětu.

c) jsou všichni žáci i studenti povinni dodržovat platná hygienická a bezpečnostní opatření a v budově školy mít nasazený respirátor FFP2.

3. Komunikační platformy a distanční výuky nadále zůstávají:

a) web školy: www.textilniskola.cz

b) Google clasroom, Zoom a dále je možné používat i sekundární platformy dle pokynů vyučujícího (WhatsApp, Messenger, aj).

c) školní emaily ve formátech jmeno.prijmeni@textilniskola.cz

d) systém bakaláři

Žáci a studenti jsou povinni tyto zabezpečené komunikační kanály používat a případné problémy obratem hlásit třídnímu učiteli. Díky rychlosti změn je nutné alespoň jednou denně školní email zkontrolovat.

4. Omlouvání nepřítomnosti na prezenční i distanční výuce

Dle platného školního řádu omluví nepřítomnost zákonný zástupce nezletilého žáka/zletilý žák nebo student neprodleně, nejpozději do tří dnů svému třídnímu učiteli. Pokud se nemůže účastnit distanční výuky z jiných důvodů než z důvodu nemoci, domluví si žák nebo student individuální způsob náhrady této absence s příslušným vyučujícím.

5. Hodnocení výsledků vzdělávání se řídí platným školním řádem SUŠTŘ, s výjimkou 4. ročníků:

a) výuka 4. ročníků předmětů ve druhém pololetí:

Základů společenských věd, Tělesné výchovy, Dějepisu a Ekonomiky je uzavřena k 28. 2. 2021 a na vysvědčení za druhé pololetí školního roku 2020/21 nebudou tyto předměty u žádného žáka hodnoceny.

b) uzavřené hodnocení 4. ročníku za 1. pololetí školního roku 2020/21 je rozhodné hodnocení pro možnost konat maturitní zkoušku.

c) Testy společné části MZK se konají 24. a 25. 5. 2021.

Délka didaktického testu z předmětu český jazyk a literatura trvá 85 minut a ze zkušebního předmětu cizí jazyk 110 minut (40 min poslech+70 test).

d) Ten žák, který je přihlášen ke společné části maturitní zkoušky a omluví se z důvodu nemoci COVID-19 nebo nařízené karantény, může konat tuto zkoušku v mimořádném termínu. Přihlášku s omluvou podá žák do **1. června 2021** ředitelce školy. Mimořádný termín se koná **7. až 9. července 2021**, ve školách, které určí Centrum pro zjišťování výsledků vzdělávání. Ředitelka zašle žákovi pozvánku ke konání této zkoušky v mimořádném termínu. Žádost o přezkoumání této zkoušky lze podat MŠMT do 12. srpna 2021.

e) Termíny a rozsah profilové maturitní zkoušky vyhlášené ředitelkou školy dne 27. 08. 2020, pod číslem jednací 354/27082020, jsou nahrazeny dokumentem **Úprava vyhlášení MZK čj. 147_2603202**, které jsou platné pro jarní i podzimní termín maturitní zkoušky 2021 od 26. 3. 2021.

Součástí tohoto vyhlášení je i př. č. 1 MAT+ABS kalendář č.j. 175/2021

f) Žák přestává být žákem školy dnem následujícím po dni, kdy úspěšně vykonal maturitní zkoušku. Nevykonali-li žák jednu nebo obě části maturitní zkoušky v řádném termínu, přestává být žákem školy do 30. června 2021.

g) V případě, že žák, který byl připuštěn k maturitní zkoušce, neprospěje ve druhém pololetí školního roku 2020/21 a požádá o opakování 4. ročníku a bude mu ředitelkou školy vyhověno, pak se již případné vykonané zkoušky či části maturitní zkoušky zrušují a nevzniká právo na konání opravného nebo náhradního termínu této maturitní zkoušky.

6. Hodnocení výsledků vzdělávání studentů VOŠ se řídí platným školním řádem VOŠTŘ, přičemž platí:

a) Studentům 1. VOŠR se harmonogram letního období **nemění** (viz př. 2).

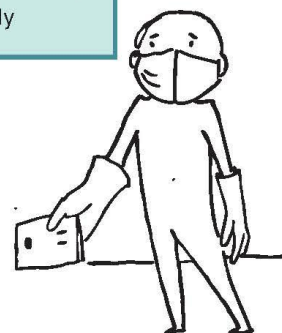
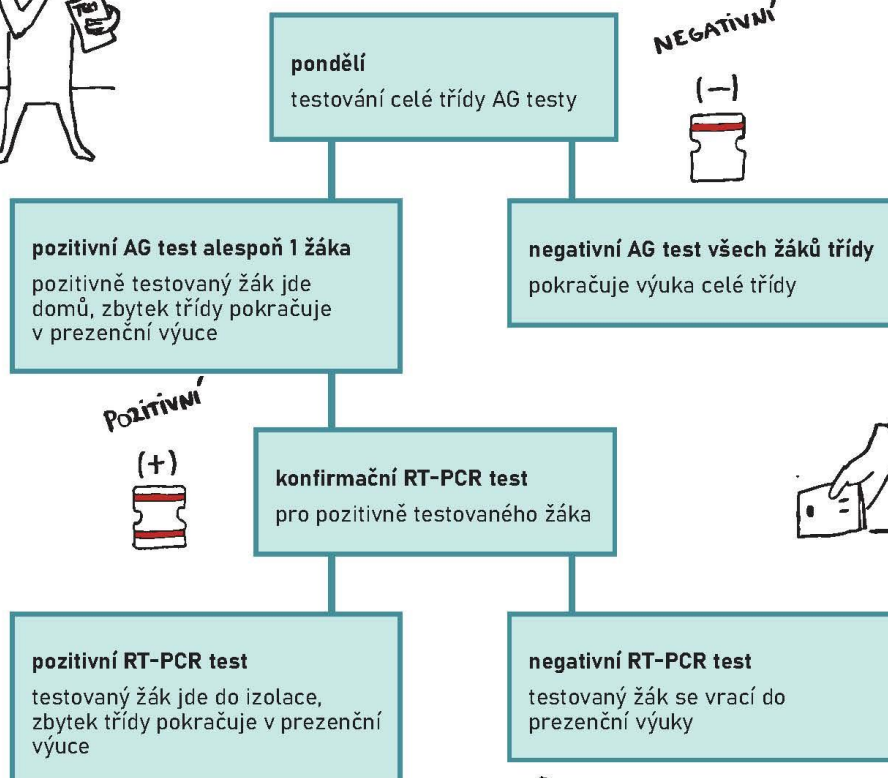
b) Studentům 3. VOŠD se harmonogram letního období **mění** v termínech odevzdání absolventské práce dle platného kalendáře (viz příloha č. 1_kalendář č.j.:175/2021).

7. Vzdělávání žáků a studentů se specifickými vzdělávacími potřebami

Žáci a studenti se SVP mají nárok na poskytování podpůrných opatření i při distančním způsobu vzdělávání. Žáci, studenti a rodiče mají možnost využít služeb školního poradenského pracoviště ve škole (výchovní poradce, speciální pedagog a metodik prevence) a PPP pro Prahu 1, 2 a 4 (poradna aktuálně nabízí konzultace psychologa pro všechny žáky/studenty školy). Pedagogická intervence je nadále poskytována on-line s konkrétním pedagogem jako v běžném režimu.

TESTUJEME SE, ABY VE ŠKOLE BYLO BEZPEČNO

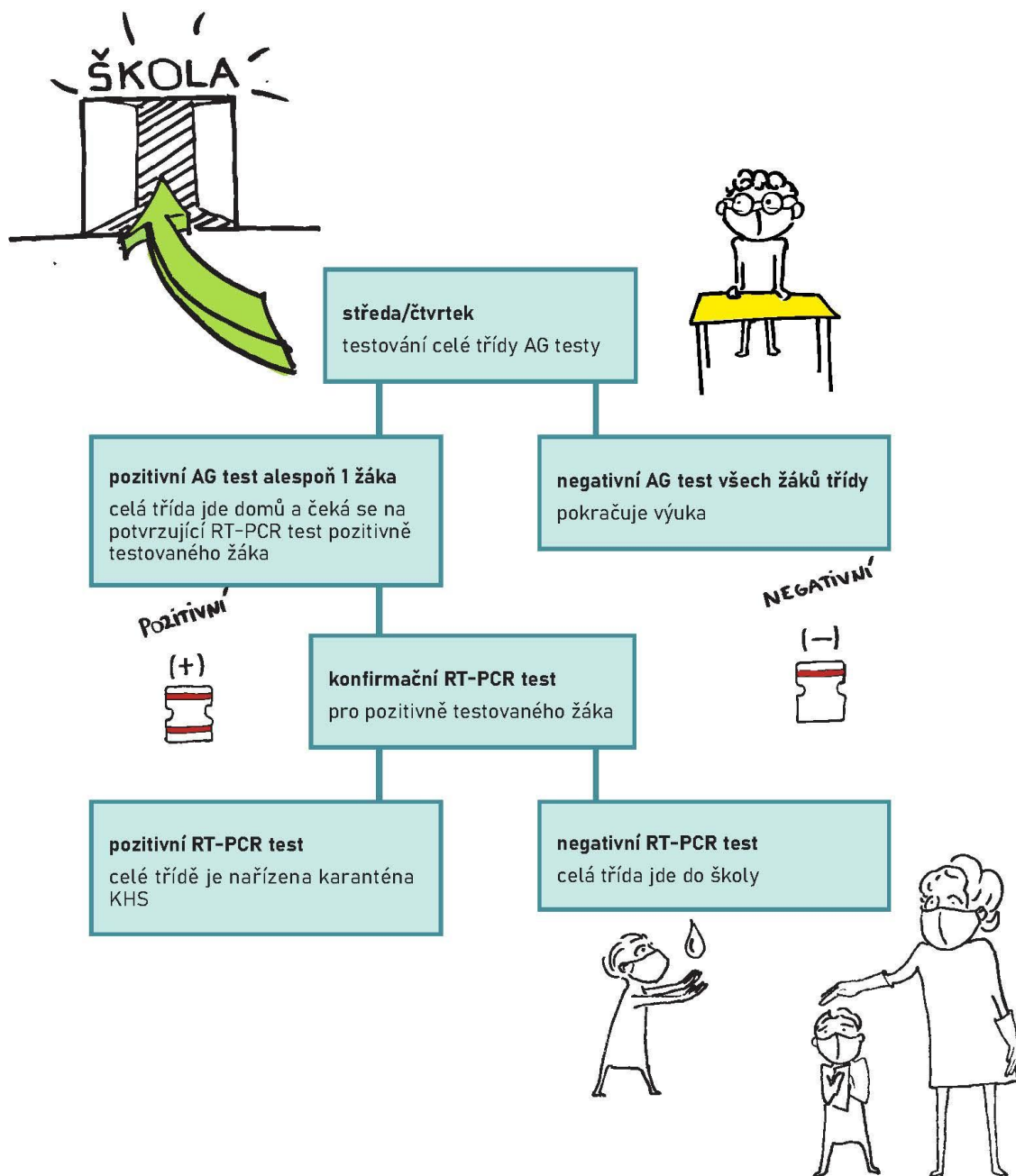
PŘEHLED NÁVAZNÝCH POSTUPŮ antigenního testování ve školách



další informace najdete na
<https://testovani.edu.cz/>

TESTOVACÍ DIAGRAM – NÁSLEDNÉ TESTOVÁNÍ

TESTUJEME SE, ABY VE ŠKOLE BYLO BEZPEČNO



MINISTERSTVO ŠKOLSTVÍ,
MLÁDEŽE A TĚLOVÝCHOVY



Národní pedagogický institut
České republiky

B) ZAMĚSTNANCI ŠKOLY

1. S účinností ode dne 12. dubna 2021 je podmínkou pro vstup do budovy školy, pohyb po budově a pro výkon práce, nařízeno preventivní testování, které se týká všech pedagogických i nepedagogických zaměstnanců školy.

2. Způsob testování (antigenními testy typu LEPU)

a) Ke vstupu do budovy a k testování se každý zaměstnanec může dostavit pouze tehdy, pokud nemá příznaky infekčního virového onemocnění.

Nikdo nemůže být k testování nucen. Pokud testování zaměstnanec **odmítne**, zaměstnavatel neotestovanému zaměstnanci **nemůže umožnit vstup** na pracoviště, resp. nemůže mu umožnit, aby ve škole zůstal.

Zaměstnavatel se zaměstnancem může dohodnout na výkonu práce z domova, čerpání dovolené nebo poskytnutí neplaceného volna, pokud tomu nebrání provozní podmínky školy. Nedojde-li k dohodě, jedná se dle §199 odst. 1 ZP, o jinou důležitou překážku na straně zaměstnance, za kterou mu nepřísluší náhrada platu. Zároveň dle pandemického zákona hrozí zaměstnanci finanční sankce dle zákona č. 94/20021.

b) Testovat se nemusí ten, kdo se prokáže negativním testem RT-PCR na přítomnost viru SARS-CoV-2 nebo POC antigenního testu odběrového nebo zdravotnického zařízení, který nesmí být starší 48hodin, nebo potvrzením o prodělané nemoci COVID 19, které není starší 90 dnů a dále ten, s potvrzením o očkování (2x/1x dle schématu), od jehož doby uplynulo nejméně 14 dní.

c) Testování se provádí bezprostředně po příchodu do školy vždy první den pracovního týdnu a to 1x týdně.

Po vstupu do budovy školy jdou zaměstnanci rovnou do testovací místnosti, do Galerie školy, dle pokynů pověřených osob k testování.

d) Zaměstnanci provedou samo-odběr dle návodu testování a výsledek oznámí zaměstnavateli a pověřené osobě p. Lence Pazderové, která jej zanese do povinné evidence.

e) V případě negativního testu mohou zaměstnanci pokračovat dále do budovy školy s náramkem příslušné barvy, který usnadní identifikaci pro opakovaný vstup a pohyb po budově a také pro kontrolu a bezpečnost všech osob, které se ve škole budou potkávat.

f) V případě pozitivního testu se provede ještě jeden srovnávací. Pokud i ten potvrdí pozitivitu, je mu vydáno potvrzení o výsledku tohoto testu.

Zaměstnanec opouští školu, obratem kontaktuje svého ošetřujícího lékaře a objednává se na PCR test u zdravotnického zařízení.

Zaměstnanec se může vrátit po předložení negativního konfirmačního testu RT-PCR nebo po skončení povinné izolace.

V případě, že je pozitivně testovaný pedagogický pracovník školy, vztahují se pravidla izolace skupin na všechny žáky a studenty, které daný pedagog vyučoval v posledních 2 dnech.

V případě positivity žáka nebo studenta se povinná izolace kontaktů nevztahuje na zaměstnance školy, pokud byla zachována režimová a hygienická opatření nebo pokud Hygienická stanice HMP nerozhodne jinak.

g) zaměstnanec, který je již maximálně 3 dny po kontrolním testování, při dalším vstupu do budovy v týdnu, provede další testování.

Po celou dobu pohybu po budově je nutné mít nasazený respirátor a zachovávat režimová a hygienická opatření.

Návody na testování, podrobné odpovědi na otázky a další jsou na <https://testovani.edu.cz>

3. Zaměstnanci, kteří konají práci z domova nebo nejsou z jiných důvodů přítomni na pracovišti, jsou povinni alespoň jednou denně kontrolovat svůj pracovní email: jmeno.prijmeni@textilniskola.cz a případně na něj reagovat, z důvodu zachování komunikace během rychle se měnících vnějších podmínek.

C) OSTATNÍ OSOBY

a) Vstup ostatních osob je omezen a podmínkou vstupu je předložení negativního testu na přítomnost viru SARS-CoV-2, tj. negativním testem RT-PCR na přítomnost viru SARS-CoV-2 nebo POC antigenního testu odběrového nebo zdravotnického zařízení, který nesmí být starší 48hodin, nebo potvrzením o prodělané nemoci COVID 19, které není starší 90 dnů nebo potvrzením o očkování (2x/1x dle schématu), od jehož doby uplynulo nejméně 14 dní.

b) Týká se také smluvních partnerů/firem a jejich zaměstnanců, kteří za účelem servisu, úklidu, pravidelných bezpečnostních prohlídek apod., vstupují do budovy školy. Zde stačí potvrzení firmy, že své zaměstnance pravidelně testuje.

c) Platí i pro povolení vstupu do budovy třetích/cizích osob, související s výukou (modely, apod.).

V Praze dne 23. 4. 2021

Ing. Ivana Hýblová,
ředitelka školy